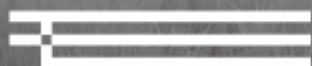


Morohashi
Museum
of
Modern Art

諸橋近代美術館 年報
2022



ご あ い さ つ

2022年、当館では展覧会を2回開催いたしました。前期展「ヒストリア ～神話と物語の世界～」は、神話や幻想の世界観をテーマに、神話に登場する人物たちが作家によって一体どのように表現されるかを新鮮な感覚で見つめ直す展示となりました。後期展「コレクションをめぐる6つの部屋 ルームス」では展示室を部屋に見立て、6人の学芸員が部屋を通してそれぞれの専門分野を紹介するという、これまでにない斬新なテーマによる展示を行いました。年間通じて当館のコレクションのみで展示構成できたことにより、鑑賞者の皆さまに所蔵作品の厚みと多様性を再認識いただけたのではないかと考えております。一方、作品保全においては空調機器の改修工事が一部完了いたしました。コレクションの長期的な保存・活用のために、次年度も引き続き設備改修に取り組んでいく所存です。

また、作品収集においては写真家フィリップ・ハルスマンによるダリのポートレート60点を新たに収集することが出来ました。2020年に開催した「ダリとハルスマン」展を機に交流を深めてきたフィリップ・ハルスマン・アーカイブの協力のもと厳選されたダリのポートレートは日本国内初の収集となり、幅広いダリ芸術のコレクションの一つとなります。

コロナ禍で生活様式の変化を余儀なくされた3年間でしたが、今後は行動制限が解除となることと思います。人々が作品と再び直に触れ合うことにより、皆様の心に潤いをもたらすことができますよう職員一同尽力してまいります。皆様のご来場を心よりお待ちしております。

2023年 2月

公益財団法人 諸橋近代美術館
理事長 諸橋 英二

目 次

沿革	1
展覧会事業	2、7
・展示の様子	3、8
・出品リスト	4、9
教育普及／生涯学習 事業	12
イベント等	15
収集	16
保存・修復	23
虫害環境調査／作品貸出事業／調査・研究事業	24
広告マーケティング	25
・アンケート	29
・広報印刷物	30
ショップ&カフェ 事業	31
施設・運営概要	32
美術館案内	33

沿革

1997年6月5日	美術館建物工事着工
1998年11月6日	(仮称)財団法人諸橋近代美術館設立構想を福島県教育委員会へ提出
1998年12月8日	美術館建物完成
1999年4月12日	財団法人諸橋近代美術館設立発起人会開催
1999年4月14日	福島県教育委員会へ公益法人設立許可申請書提出
1999年4月26日	福島県教育委員会より財団法人諸橋近代美術館設立許可
1999年4月28日	財団法人設立登記申請、同日登記 諸橋廷蔵理事長就任
1999年6月3日	美術館開館
1999年	登録博物館（国定）認定
2001年	第19回福島県建築文化賞 優秀賞受賞
2004年4月1日	諸橋輝子理事長就任
2012年3月26日	福島県知事より公益財団法人諸橋近代美術館移行認定
2012年4月1日	公益財団法人諸橋近代美術館設立登記
2016年6月2日	諸橋英二代表理事就任
2017年8月17日	入館者100万人達成

2022年入館者実績

	総入館者数			有料入館者数	無料入館者数
	計画	実績	達成率		
前期展	12,421	14,330	115.4%	12,217	2,113
後期展	20,579	29,890	145.2%	25,177	4,713
合計	33,000	44,220	134.0%	37,394	6,826

展覧会事業

コレクションテーマ展 「ヒストリア ～神話と物語の世界～」

会 期	2022年4月27日(水)～7月3日(日)
会 場	諸橋近代美術館 第1～4展示室
開館時間	午前9時30分～午後5時00分 (最終入館は閉館の30分前まで)
観 覧 料	一般1,300円、大学生・高校生・専門学生500円、中学生以下無料 ※20名以上の団体料金は100円引き。※教育施設対象の減免制度あり。※身体障がい者手帳、療育手帳、精神障がい者保健福祉手帳所有者と付添者1名は無料。
主 催	公益財団法人 諸橋近代美術館
後 援	福島県、福島県教育委員会、福島民報社、福島民友新聞社、河北新報社、福島テレビ、福島中央テレビ、福島放送、テレビユー福島、ラジオ福島、ふくしまFM (順不同、敬称略)



チラシ

総 評

本展は、20世紀を代表するスペイン出身の芸術家サルバドール・ダリ(1904-1989)の作品を中心に、神話や物語をテーマとした当館コレクションを紹介しながら、作品に描かれた物語を今一度ふりかえる展覧会を開催した。

神話や宗教、物語は古来より人々の生活や文化に寄り添い、時代とともに継承され、今日においても私たちを魅了してやまない。信仰や道徳、教訓として語り継がれ、また文学や芸術においても欠かせないテーマとして多くの芸術家たちの着想源にもなり、誰もが惹かれる神秘と幻想の世界を芸術家たちはさまざまな作品に残していった。ダリもその一人であり、彼が描く作品は伝統的な神話画や宗教画とは異なる趣向によって彩られ、美しくも生々しい世界を表現している。

本展では作品に描かれた物語の原典がどのように語り継がれ、そして芸術家たちにどのような着想を与えたのか、その「ヒストリア」を軸に展開し、神秘と幻想の世界を通して作品の魅力を再発見する構成を組んだ。展示においては、人物相関図などの資料パネルを用意し、鑑賞者を飽きさせない工夫も施した。また、来館者向けに「ミニガイドブック」の無料配布を行い、これと並行して来館できない人でも楽しめるように、美術館公式ホームページでもPDFデータでダウンロードできるよう掲載した。

2022年度最初を飾る本展は予定通り4月27日(水)より開幕し、昨年に引き続き新型コロナウイルスによる感染拡大防止対策が実施された。このようなコロナ禍の状況下でありながらも、全国的に制限が緩和された影響からか、ゴールデンウィークは前年度と比べ入館者が急増した。展覧会事業の一環のイベントとしては、Zoomを利用したオンライン講演会が2回実施され、また5月21日(土)には美術館屋外広場での「おきにいりマルシェ」が開催された。コロナ禍にも関わらず来館者は前年度より増加し、その理由の一つとして「展覧会目的での来館」が多く見受けられた。さまざまな展覧会が開催されている美術館という印象を与え、神話や物語という親しみやすいテーマを通じて当館コレクションの魅力を改めて紹介することができたと推測する。

展示の様子



展示室入り口



展示室1



展示室2



展示室3 ①



展示室3 ②



展示室4

音声ガイド

- 配信期間 : 2022年4月27日(水)～7月3日(日)
収録点数 : 22点 ※コレクション展、ジュニアガイドを含む場合
ナレーター : 横山 剛 (株式会社トゥーエイト「声の達人」)
配信アプリ : ポケット学芸員 (早稲田システム開発株式会社)



出品リスト

(ヒストリア 第1章 神秘の世界)

作家	作品名	制作年	技法、材質	サイズ (縦×横×奥行き) ※cm	所蔵
サルバドール・ダリ	テレシコーレに捧ぐ	1979 - 84	ブロンズ	182.0 × 104.0 × 70.0	公益財団法人 諸橋近代美術館
サルバドール・ダリ	アルゴス (孔雀)	1969	織物	250.0 × 301.5	
サルバドール・ダリ	オリンピアのゼウス像	1954	油彩/カンヴァス	38.0 × 40.6	
サルバドール・ダリ	ピキニの3つのスフィンクス	1947	油彩/カンヴァス	40.6 × 51.4	
サルバドール・ダリ	宇宙象	1980	ブロンズ/樹脂	275.0 × 145.0 × 60.0	
サルバドール・ダリ	反陽子の聖母被昇天	1956	油彩/カンヴァス	71.1 × 62.2	
サルバドール・ダリ	聖三位一体と三司教	1960	グアッシュ/紙	96.0 × 124.5	
バプロ・ピカソ	戦士	1962	油彩/カンヴァス	73.5 × 60.0	
ピエール・ボナール	水浴する女達のいる森の風景	1899	油彩/板	51.5 × 46.4	
サルバドール・ダリ	愛の術 「不貞を犯したメネラオスの妻」	1976	着色木版、水彩、鉛筆/紙	56.0 × 38.0	
サルバドール・ダリ	愛の術 「フィオボス、王冠を頂く神」	1976	着色木版、水彩、鉛筆/紙	56.0 × 38.0	
サルバドール・ダリ	愛の術 「アポロン」	1976	着色木版、水彩、鉛筆/紙	56.0 × 38.0	
サルバドール・ダリ	愛の術 「女神エラトー」	1976	着色木版、水彩、鉛筆/紙	56.0 × 38.0	
サルバドール・ダリ	愛の術 「それでも美しいディオネ」	1976	着色木版、水彩、鉛筆/紙	56.0 × 38.0	
サルバドール・ダリ	愛の術 「ヴィーナス」	1976	着色木版、水彩、鉛筆/紙	56.0 × 38.0	
サルバドール・ダリ	愛の術 「キューテラの女神」	1976	着色木版、水彩、鉛筆/紙	56.0 × 38.0	
サルバドール・ダリ	愛の術 「人はこの女王を見ることが出来る」	1976	着色木版、水彩、鉛筆/紙	56.0 × 38.0	
サルバドール・ダリ	愛の術 「イカロス」	1976	着色木版、水彩、鉛筆/紙	56.0 × 38.0	
サルバドール・ダリ	愛の術 「ピラデスはハーモニーを愛した」	1976	着色木版、水彩、鉛筆/紙	56.0 × 38.0	
サルバドール・ダリ	愛の術 「戦いの中で見出した愛の喜び」	1976	着色木版、水彩、鉛筆/紙	56.0 × 38.0	
サルバドール・ダリ	愛の術 「寛大なる使者」	1976	着色木版、水彩、鉛筆/紙	56.0 × 38.0	
サルバドール・ダリ	愛の術 「ミノス王の娘」	1976	着色木版、水彩、鉛筆/紙	56.0 × 38.0	

(ヒストリア 第2章 物語の世界)

作家	作品名	制作年	技法、材質	サイズ (縦×横×奥行き) ※cm	所蔵
サルバドール・ダリ	ベアトリーチェ	1966	ブロンズ/菱マンガン鈇	39.0 × 26.0 × 21.0	公益財団法人 諸橋近代美術館
サルバドール・ダリ	ダンテ 「神曲」 地獄篇 第三歌 カロン	1960	リトグラフ、着色木版/紙	33.0 × 26.0	
サルバドール・ダリ	ダンテ 「神曲」 地獄篇 第五歌 ミノス	1960	リトグラフ、着色木版/紙	33.0 × 26.0	
サルバドール・ダリ	ダンテ 「神曲」 地獄篇 第六歌 ケルベロス	1960	リトグラフ、着色木版/紙	33.0 × 26.0	
サルバドール・ダリ	ダンテ 「神曲」 地獄篇 第九歌 三人の復讐の女神	1960	リトグラフ、着色木版/紙	33.0 × 26.0	
サルバドール・ダリ	ダンテ 「神曲」 地獄篇 第十二歌 ミノタウロス	1960	リトグラフ、着色木版/紙	33.0 × 26.0	
サルバドール・ダリ	ダンテ 「神曲」 地獄篇 第十五歌 ソドム	1960	リトグラフ、着色木版/紙	33.0 × 26.0	
サルバドール・ダリ	ダンテ 「神曲」 地獄篇 第十八歌 ジュリオネの背に乗って	1960	リトグラフ、着色木版/紙	33.0 × 26.0	
ピエール・ボナール	ダンテ 「神曲」 地獄篇 第二十五歌 ケンタウロス	1960	リトグラフ、着色木版/紙	33.0 × 26.0	
サルバドール・ダリ	ダンテ 「神曲」 地獄篇 第三十一歌 アンテオの手の中に	1960	リトグラフ、着色木版/紙	33.0 × 26.0	
サルバドール・ダリ	ダンテ 「神曲」 煉獄篇 第十歌 受胎告知	1960	リトグラフ、着色木版/紙	33.0 × 26.0	
サルバドール・ダリ	ダンテ 「神曲」 煉獄篇 第十二歌 アラクネ	1960	リトグラフ、着色木版/紙	33.0 × 26.0	
サルバドール・ダリ	ダンテ 「神曲」 煉獄篇 第十九歌 夢の中のサイレン	1960	リトグラフ、着色木版/紙	33.0 × 26.0	
サルバドール・ダリ	ドン・キホーテ 「原子力時代」	1957	カラーリトグラフ/紙	41.0 × 33.0	
サルバドール・ダリ	ドン・キホーテ 「黄金時代」	1957	カラーリトグラフ/紙	41.0 × 64.0	

作家	作品名	制作年	技法、材質	サイズ (縦×横×奥行き) ※cm	所蔵
サルバドール・ダリ	ドン・キホーテ 「圧倒されるドン・キホーテ」	1957	カラーリトグラフ/紙	41.0 × 33.0	公益財団法人 諸橋近代美術館
サルバドール・ダリ	ドン・キホーテ 「夜明け」	1957	カラーリトグラフ/紙	41.0 × 33.0	
サルバドール・ダリ	ドン・キホーテ 「聖母」	1957	カラーリトグラフ/紙	64.0 × 41.0	
サルバドール・ダリ	ドン・キホーテ 「ドゥルシネア姫の出現」	1957	カラーリトグラフ/紙	41.0 × 33.0	
サルバドール・ダリ	ドン・キホーテ 「風車への攻撃」	1957	カラーリトグラフ/紙	64.0 × 41.0	
サルバドール・ダリ	ドン・キホーテ 「ドン・キホーテ」	1957	カラーリトグラフ/紙	41.0 × 33.0	
サルバドール・ダリ	ドン・キホーテ 「幻影」	1957	カラーリトグラフ/紙	41.0 × 33.0	
サルバドール・ダリ	ドン・キホーテ 「夜のドン・キホーテの夢想」	1957	カラーリトグラフ/紙	41.0 × 33.0	
サルバドール・ダリ	ドン・キホーテ 「ワイン樽」	1957	カラーリトグラフ/紙	41.0 × 33.0	
サルバドール・ダリ	ドン・キホーテ 「部屋で読書するドン・キホーテ」	1957	カラーリトグラフ/紙	41.0 × 33.0	
サルバドール・ダリ	ドン・キホーテ 「偉大な書物の物語：頭が爆発するドン・キホーテ」	1957	カラーリトグラフ/紙	41.0 × 33.0	
サルバドール・ダリ	カルメン 第一幕 「セビリヤのとある広場」	1970	カラーリトグラフ/紙	64.0 × 49.5	
サルバドール・ダリ	カルメン 第一幕 「カルメンの肖像」	1970	カラーリトグラフ/紙	64.0 × 49.5	
サルバドール・ダリ	カルメン 第一幕 「ハバナ」	1970	カラーリトグラフ/紙	64.0 × 49.5	
サルバドール・ダリ	カルメン 第二幕 「闘牛士の歌」	1970	カラーリトグラフ/紙	64.0 × 49.5	
サルバドール・ダリ	カルメン 第二幕 「エスカミーリョの肖像」	1970	カラーリトグラフ/紙	64.0 × 49.5	
サルバドール・ダリ	カルメン 第二幕 「ドン・ホセの花の歌」	1970	カラーリトグラフ/紙	64.0 × 49.5	
サルバドール・ダリ	カルメン 第三幕 「カルメンの死を予言するカード」	1970	カラーリトグラフ/紙	64.0 × 49.5	
サルバドール・ダリ	カルメン 第三幕 「密輸業者の会合」	1970	カラーリトグラフ/紙	64.0 × 49.5	
サルバドール・ダリ	カルメン 第三幕 「カルメンを連れ去る者は命をもって償え」	1970	カラーリトグラフ/紙	64.0 × 49.5	
サルバドール・ダリ	カルメン 第四幕 「闘牛場外、果物屋」	1970	カラーリトグラフ/紙	64.0 × 49.5	
サルバドール・ダリ	カルメン 第四幕 「エスカミーリョへの賛辞」	1970	カラーリトグラフ/紙	64.0 × 49.5	
サルバドール・ダリ	カルメン 第四幕 「ドン・ホセの最後の姿」	1970	カラーリトグラフ/紙	64.0 × 49.5	
サルバドール・ダリ	カルメン 第四幕 「カルメンの死」	1970	カラーリトグラフ/紙	64.0 × 49.5	

(ヒストリア 第3章 ダリのミューズ ～画家が愛した女性たち～)

作家	作品名	制作年	技法、材質	サイズ (縦×横×奥行き) ※cm	所蔵
サルバドール・ダリ	画家の母の肖像	1920	油彩/カンヴァス	40.0 × 27.3	公益財団法人 諸橋近代美術館
サルバドール・ダリ	アナ・マリア・ダリの肖像	1926	鉛筆/紙	33.7 × 32.7	
サルバドール・ダリ	ガラとロプスターの肖像	c.1933	油彩/板	20.0 × 22.5	
サルバドール・ダリ	ガラの建築物	1947	インク/紙	30.0 × 31.0	
サルバドール・ダリ	日没大気の寓話	1940	油彩/カンヴァス	31.8 × 21.9	
サルバドール・ダリ	ミューズの影	1979	リトグラフ/紙、ブロンズ	51.5 × 37.0 × 10.5	

(コレクション展)

作家	作品名	制作年	技法、材質	サイズ (縦×横×奥行き) ※cm	所蔵
サルバドール・ダリ	記憶の持続	1980 - 84	ブロンズ/大理石	195.0 × 100.0 × 40.0	公益財団法人 諸橋近代美術館
サルバドール・ダリ	炎の女	1980	ブロンズ	176.0 × 47.0 × 72.0	
サルバドール・ダリ	白鳥=象	1967	ブロンズ	13.0 × 20.0 × 14.0	
サルバドール・ダリ	ジャワのマネキン	1963	ブロンズ/大理石	19.0 × 32.0 × 15.0	
サルバドール・ダリ	陰陽	1968	ブロンズ/大理石	17.0 × 27.0 × 19.0	

作家	作品名	制作年	技法、材質	サイズ (縦×横×奥行き) ※cm	所蔵
サルバドール・ダリ	雨後の隔世遺伝的遺物	1969	ブロンズ/大理石	30.0 × 34.0 × 20.0	公益財団法人 諸橋近代美術館
サルバドール・ダリ	幻想の闘牛士	1976 - 86	ブロンズ	203.0 × 39.0 × 43.0	
サルバドール・ダリ	宇宙的ヴィーナス	1977 - 84	ブロンズ	122.0 × 63.0 × 70.0	
サルバドール・ダリ	時間の気高さ	1975 - 84	ブロンズ	154.0 × 93.0 × 70.0	
サルバドール・ダリ	人の形をしたキャビネット	1982	ブロンズ	96.0 × 180.0 × 60.0	
サルバドール・ダリ	かたつむりと天使	1977 - 84	ブロンズ	147.0 × 185.0 × 105.0	
サルバドール・ダリ	バラの頭の女性	1981	ブロンズ/樹脂	214.0 × 168.0 × 91.0	
サルバドール・ダリ	レダ・アームチェア (BD バルセロナデザインによるリプロダクト)	2010	真鍮鑄物	92.0 × 47.0 × 60.0	
サルバドール・ダリ	ヒステリックにして空気力学的な裸婦	1934 - 73	ブロンズ/大理石	29.0 × 44.0 × 16.0	
サルバドール・ダリ	時間のプロフィール	1977 - 84	ブロンズ	154.0 × 101.0 × 92.0	
サルバドール・ダリ	天使のヴィジョン	1977 - 84	ブロンズ	139.0 × 100.0 × 99.0	
サルバドール・ダリ	不思議の国のアリス	1977 - 84	ブロンズ	215.0 × 119.0 × 60.0	
サルバドール・ダリ	麒麟のヴィーナス	1973 - 88	ブロンズ	234.0 × 34.0 × 103.0	
サルバドール・ダリ	ユニコーン(一角獣)	1977-84	ブロンズ	186.0 × 168.0 × 114.0	
サルバドール・ダリ	蝶と炎	1965	ブロンズ	62.0 × 22.0 × 20.0	
サルバドール・ダリ	ニュートンに捧ぐ	1969	ブロンズ	132.0 × 70.0 × 44.0	
サルバドール・ダリ	聖ゲオルギウスと龍	1977 - 84	ブロンズ	148.0 × 150.0 × 83.0	
サルバドール・ダリ	ブラッチェリに捧ぐ	1982	ブロンズ	247.0 × 137.0 × 66.0	
サルバドール・ダリ	テトゥアンの大会戦	1962	油彩/カンヴァス	304.0 × 396.0	

展覧会事業

コレクションをめぐる6つの部屋 「ルームス」

会 期	2022年7月25日(月)～11月13日(日)
会 場	諸橋近代美術館 第1～4展示室
開館時間	午前9時30分～午後5時00分 (最終入館は閉館の30分前まで)
観 覧 料	一般1,300円、大学生・高校生・専門学生500円、中学生以下無料 ※20名以上の団体料金は100円引き。※教育施設対象の減免制度あり。※身体障がい者手帳、療育手帳、精神障がい者保健福祉手帳所有者と付添者1名は無料。
主 催	公益財団法人 諸橋近代美術館
後 援	福島県、福島県教育委員会、福島民報社、福島民友新聞社、河北新報社、福島テレビ、福島中央テレビ、福島放送、テレビユー福島、ラジオ福島、ふくしまFM (順不同、敬称略)



チラシ

総 評

新型コロナウイルス感染症が蔓延する不安定な社会状況下、2022年度の館における展覧会事業はコレクションを活用するという方向性が示された中での企画となった。

当館がある裏磐梯は観光地ゆえの特性から、平常時においても“観光目的で来館した”というアンケート回答は2割程度あり、海外旅行が難しい状況においては、平常時以上に国内旅行が活発化し、観光目的の来館者の増加が予想された。それを受け、美術館体験が乏しい来館者にとっても、美術館に慣れたリピート来館者にとっても、双方にとって満足度が高い展示となることを意識し、コレクションのフレキシブルな活用を意識した企画内容とした。

本展はコレクションの魅力を、当館6人の学芸員それぞれの視点から、ROOM1コレクター・ROOM2ダリ・ROOM3語り・ROOM4材質・ROOM5プロセス・ROOM6スキャンダラスという個性的なテーマを通して紹介した。展示形態や解説文、紹介パネルなどのテイストは部屋ごとで異なり、展示室を移動する度にリフレッシュして鑑賞に集中する工夫を施したことも記録したい。また、ROOM3においてはワードクラウドやTwitterを利用し、感想を視覚化させ、システムで補完することによって、互いの感想を共有する新たな鑑賞方法も試みた。

本展が開幕を迎えた2022年7月25日は、小中高大の夏休みシーズンにも差し掛かり、開幕直後から例年以上に10・20代の来館が増加した。また、今年のお盆シーズンは帰省自粛が解除され、8月の来館者数はコロナ前(2019年8月)の8割近くまで回復した。

来館者の増加や展覧会への興味関心はSNSを通じた投稿にも顕著にあらわれ、本展開催中の投稿では、美術館の特徴や展覧会に触れる感想を伴った投稿も目立った。Instagram「#諸橋近代美術館」というハッシュタグ投稿においては、昨年開幕2ヶ月間の比較で、投稿自体が120%増加、うち美術館の特徴や展覧会に関する長文(75文字以上)での投稿は6%近く増加した。

学芸員6名が展示に携わる初の試みとなった本展は、来館者の趣味・嗜好を網羅的に汲み取ることにつながったのではないかと考える。「学芸員の人柄が見えた」という感想が見受けられたことも踏まえると、コレクション活用の可能性や展示と学芸員の関わり方に関する新しい方向性を示せ得たことを期待して総評の結びとしたい。

展示の様子



フォトスポット



展示室入口



展示室1 (ROOM1)



展示室2 (ROOM2)



展示室3 (ROOM3)



展示室3 (ROOM4)



展示室4 (ROOM5)



展示室4 (ROOM6)

音声ガイド

配信期間 : 2022年7月25日(月)～11月13日(日)
 収録点数 : 33点
 ナレーター : アートテラー・とに～
 配信アプリ : ポケット学芸員 (早稲田システム開発株式会社)



作品解説の他に、アートテラー・とに～氏に依頼し、各部屋の特徴をまとめたラジオ風音声コンテンツを6つ制作した。

出品リスト

(ROOM1 コレクター)

作家	作品名	制作年	技法、材質	サイズ (縦×横×奥行き) ※cm	所蔵
サルバドール・ダリ	ダンス (ロックンロール) : セブン・ライプリー・アーツより	1957	油彩/カンヴァス	84.0 × 114.0	公益財団法人 諸橋近代美術館
サルバドール・ダリ	キャバレーの情景	1922	油彩/カンヴァス、板	52.0 × 41.0	
サルバドール・ダリ	リャネの野菜畑	1919 - 21	油彩/カンヴァス	53.0 × 41.0	
サルバドール・ダリ	庭の少女たち	1921	油彩/カンヴァス	53.0 × 41.0	
バプロ・ピカソ	貧しき食事	1904	エッチング/紙	46.3 × 37.1	
アルフレッド・シスレー	積み藁	1895	油彩/カンヴァス	60.5 × 73.2	
アンリ・マティス	ペル=イルの花束	1897	油彩/カンヴァス	46.0 × 38.0	
マルク・シャガール	黄色と赤の花束	1977	油彩/カンヴァス	59.0 × 73.0	
マルク・シャガール	テルトル広場	1953 - 54	油彩/カンヴァス	75.9 × 94.6	
藤田 嗣治 (レオナルド・フジタ)	シーソー	1919	グアッシュ、金箔/紙	34.3 × 41.9	
ピエール=オーギュスト・ルノワール	パリ郊外、セヌ河の洗濯船	1872 - 73	油彩/カンヴァス	46.4 × 55.9	
ピエール=オーギュスト・ルノワール	モーリス・ドニ夫人	1904	油彩/カンヴァス	54.0 × 45.0	
ポール・セザンヌ	林間の空地	1867	油彩/カンヴァス	64.8 × 54.3	
モーリス・ユトリロ	モンマルトルのソル通り	1914	油彩/カンヴァス	58.1 × 78.1	

(ROOM2 ダリ)

作家	作品名	制作年	技法、材質	サイズ (縦×横×奥行き) ※cm	所蔵
サルバドール・ダリ	画家の母の肖像	1920	油彩/カンヴァス	40.0 × 27.3	公益財団法人 諸橋近代美術館
サルバドール・ダリ	アナ・マリア・ダリの肖像	1926	鉛筆/紙	33.7 × 32.7	
サルバドール・ダリ	日没大気の寓話	1940	油彩/カンヴァス	25.4 × 18.0	
サルバドール・ダリ	ガラとロブスターの肖像	c.1933	油彩/板	20.0 × 22.5	
サルバドール・ダリ	ガラの建築物	1947	ペン、インク/カードボード	30.0 × 31.0	

作家	作品名	制作年	技法、材質	サイズ (縦×横×奥行き) ※cm	所蔵
サルバドール・ダリ、 ヴァランティーン・ユゴー、 ガラ・エリュアル、 アンドレ・ブルトン	甘美な死骸	1934	インク、鉛筆/紙	26.7 × 19.5	公益財団法人 諸橋近代美術館
サルバドール・ダリ	オーダス	1971	グアッシュ、インク、コ ラージュ/紙	35.5 × 47.6	
サルバドール・ダリ	アン・ウッドワード夫人の肖像	1953	油彩/カンヴァス	85.7 × 61.0	
サルバドール・ダリ	ジャック・ウォーナー夫人の肖像	c.1944	油彩/カンヴァス	111.1 × 94.6	
サルバドール・ダリ	オリンピアのゼウス像	c.1954	油彩/カンヴァス	38.0 × 40.6	
サルバドール・ダリ	蝶のいる時の塔	1964	グアッシュ、鉛筆/板	143.9 × 52.7	
サルバドール・ダリ	カトリック的で君主的な球体プロテインの時代： 毎分20,000-65,000の超高速回転	1959	水彩/紙、板	48.0 × 63.0	
サルバドール・ダリ	ジャワのマネキン	1963	ブロンズ/大理石	19.0 × 32.0 × 15.0	
サルバドール・ダリ	陰陽	1968	ブロンズ/大理石	17.0 × 27.0 × 19.0	
サルバドール・ダリ	雨後の隔世遺伝的遺物	1959	ブロンズ/大理石	30.0 × 34.0 × 20.0	
マックス・エルンスト	暗黒の神々	1955	油彩/カンヴァス	81.0 × 59.8	
ジョアン・ミロ	ふくろうを捕まえる女	1970	油彩、グアッシュ、鉛筆/ 和紙	136.0 × 58.4	
パブロ・ピカソ	画家IV、1964年11月1日	1964	油彩/カンヴァス	41.0 × 33.0	
サルバドール・ダリ	抜き出しのある女たち	1937	インク/紙	38.5 × 56.0	
—	『ヴォーグ バリ』1971年クリスマス号	1971	—	—	
—	『タイム』1936年12月14日号	1936	—	—	

(ROOM3 語らい)

作家	作品名	制作年	技法、材質	サイズ (縦×横×奥行き) ※cm	所蔵
PJ クルック	レッドドア	1995	油彩/カンヴァス、木製フレーム	162.0 × 71.0	公益財団法人 諸橋近代美術館
PJ クルック	グリーンドア	1995	油彩/カンヴァス、木製フレーム	162.0 × 71.0	
PJ クルック	映画館	1995	油彩/カンヴァス、木製フレーム	127.0 × 177.5	
サルバドール・ダリ	蝶と葡萄の風景	1963 - 64	水彩/紙、カンヴァス	141.0 × 105.1	
PJ クルック	きつね	2015	色材を混ぜたジェッツ/カンヴァ ス、木製フレーム	76.0 × 102.0	
サルバドール・ダリ	ピキニの3つのスフィンクス	1947	油彩/カンヴァス	40.6 × 51.4	

(ROOM4 材質)

作家	作品名	制作年	技法、材質	サイズ (縦×横×奥行き) ※cm	所蔵
サルバドール・ダリ	パンとクルミ	1925	油彩/板	35.0 × 42.0	公益財団法人 諸橋近代美術館
サルバドール・ダリ	裸婦像の背中	1947	チョーク、チャコール/紙	48.1 × 31.2	
サルバドール・ダリ	反陽子の聖母被昇天	1956	油彩/カンヴァス	71.1 × 62.2	
サルバドール・ダリ	幻視	1953 - 54	水彩、インク/紙、板	101.6 × 76.2	
サルバドール・ダリ	炸裂する頭部	1952 - 54	グアッシュ/紙	28.2 × 23.5	
サルバドール・ダリ	ヘアトリュチェ	1966	ブロンズ、菱マンガン鉱	39.0 × 26.0 × 21.0	
アンリ・マルタン	牡丹の花瓶	制作年不詳	油彩/板	61.6 × 49.5	
アンドレ・マッソン	ジェネシス I (起源)	1958	油彩/カンヴァス	165.1 × 134.0	
PJ クルック	ステッピング・アウト	2017	ミクストメディア (ジェッツ、木製フレーム、 ハイヒール、剥製etc.)	104.14 × 91.44 × 15.24	

(ROOM5 プロセス)

作家	作品名	制作年	技法、材質	サイズ (縦×横×奥行き) ※cm	所蔵
サルバドール・ダリ	白鳥=象	1967	ブロンズ	13.0 × 20.0 × 14.0	公益財団法人 諸橋近代美術館
サルバドール・ダリ	回顧的女性胸像	1977	ブロンズ、ミクストメディア	72.0 × 64.0 × 27.0	
サルバドール・ダリ	引き出しのあるミロのヴィーナス	1936 - 64	ブロンズ、白貂の毛	98.0 × 33.0 × 32.0	
サルバドール・ダリ	幻想の闘牛士	1976 - 86	ブロンズ	203.0 × 39.0 × 43.0	
サルバドール・ダリ	ダンテ「神曲」地獄篇 第三十一歌 アンテオの手の中に	1960	リトグラフ、着色木版/紙	33.0 × 26.0	
サルバドール・ダリ	ダンテ「神曲」地獄篇 第三十一歌 アンテオの手の中に 刷り工程	1960	リトグラフ、着色木版/紙	33.0 × 26.0	

(ROOM6 スキャンダラス)

作家	作品名	制作年	技法、材質	サイズ (縦×横×奥行き) ※cm	所蔵
フィンセント・ファン・ゴッホ	座る農婦	1884 - 85	油彩/カンヴァス、板	40.0 × 28.6	公益財団法人 諸橋近代美術館
ジュール・パスキン	帽子を持つ少女	1924	油彩/カンヴァス	73.7 × 59.7	
モーリス・ユトリロ	田舎の旧道	1918	油彩/板	52.7 × 74.9	
サルバドール・ダリ	蝸	1963	インク/紙	50.3 × 58.6	
サルバドール・ダリ	サド侯爵	1968	カラーリトグラフ/紙	65.0 × 50.0	
監督：ルイス・ブニュエル 脚本：ルイス・ブニュエル、サルバドール・ダリ	アンダルシアの犬	1929	サイレント映画	15分49秒	

(彫刻ホール、テトゥアンルーム)

作家	作品名	制作年	技法、材質	サイズ (縦×横×奥行き) ※cm	所蔵
サルバドール・ダリ	記憶の持続	1980 - 84	ブロンズ/大理石	195.0 × 100.0 × 40.0	公益財団法人 諸橋近代美術館
サルバドール・ダリ	炎の女	1980	ブロンズ	176.0 × 47.0 × 72.0	
サルバドール・ダリ	テレビシコーレに捧ぐ	1979 - 84	ブロンズ	182.0 × 104.0 × 70.0	
サルバドール・ダリ	人の形をしたキャビネット	1982	ブロンズ	96.0 × 180.0 × 60.0	
サルバドール・ダリ	時間の気高さ	1975 - 84	ブロンズ	154.0 × 93.0 × 70.0	
サルバドール・ダリ	頭の後ろに手をやった裸婦	1976	ブロンズ/木	56.0 × 25.0 × 15.0	
サルバドール・ダリ	宇宙的ヴィーナス	1977 - 84	ブロンズ	122.0 × 63.0 × 70.0	
サルバドール・ダリ	宇宙象	1980	ブロンズ/樹脂	275.0 × 145.0 × 60.0	
サルバドール・ダリ	引き出しの予感	1973	ブロンズ/時計	21.0 × 39.0 × 29.0	
サルバドール・ダリ	かたつむりと天使	1977 - 84	ブロンズ	147.0 × 185.0 × 105.0	
サルバドール・ダリ	バラの頭の女性	1981	ブロンズ/樹脂	214.0 × 168.0 × 91.0	
サルバドール・ダリ	レダ・アームチェア (BD バルセロナデザインによるリプロダクト)	2010	真鍮鋳物	92.0 × 47.0 × 60.0	
サルバドール・ダリ	ヒステリックにして空気力学的な裸婦	1934 - 73	ブロンズ/大理石	29.0 × 44.0 × 16.0	
サルバドール・ダリ	時間のプロフィール	1977 - 84	ブロンズ	154.0 × 101.0 × 92.0	
サルバドール・ダリ	天使のヴィジョン	1977 - 84	ブロンズ	139.0 × 100.0 × 99.0	
サルバドール・ダリ	不思議の国のアリス	1977 - 84	ブロンズ	215.0 × 119.0 × 60.0	
サルバドール・ダリ	麒麟のヴィーナス	1977 - 84	ブロンズ	234.0 × 34.0 × 103.0	
サルバドール・ダリ	ユニコーン(一角獣)	1977 - 84	ブロンズ	186.0 × 168.0 × 114.0	
サルバドール・ダリ	蝶と炎	1965	ブロンズ	62.0 × 22.0 × 20.0	
サルバドール・ダリ	ニュートンに捧ぐ	1969	ブロンズ	132.0 × 70.0 × 44.0	
サルバドール・ダリ	聖ゲオルギウスと龍	1977 - 84	ブロンズ	148.0 × 150.0 × 83.0	
サルバドール・ダリ	ブラッチェリに捧ぐ	1982	ブロンズ	247.0 × 137.0 × 66.0	
サルバドール・ダリ	テトゥアンの大会戦	1962	油彩/カンヴァス	304.0 × 396.0	

教育普及・生涯学習 事業

展覧会ミニガイド



コレクション・テーマ展「Historia ～神話と物語の世界～」にて、展覧会内容の紹介のほか、神話・物語の世界と西洋美術の関係性にまつわる深掘りした解説をまとめたミニガイドの館内無料配布・当館HPでの期間限定閲覧を実施しました。

配布期間 2022年4月27日(水)～7月3日(日)
 配布場所 展示室
 対象 来館者

【Zoom講演会】もろ美大学 第9回 ～ギリシア神話入門編～ 「初めてのギリシア神話—オリュンポス12神—」



ギリシア神話には男神、女神ばかりでなく、男女の山野の精、英雄、怪物などの超自然存在を中心としますが、そこに人間たちも絡んできます。そして彼らによって世界の始まりから王家の悲劇に至る壮大な物語絵巻が繰り広げられています。本講演では入門編としてもっともよく知られているオリュンポスの12神の特徴や比較的良好に知られているエピソードについてその意味を解説しました。

日時 2022年5月28日(土) 17:00～18:30
 講師 松村 一男 (和光大学教授)
 会場 Zoomを使ったオンラインイベント
 定員 80名
 参加費 無料
 募集方法 当館WEBフォーム

【Zoom講演会】もろ美大学 第10回 ～ギリシア神話深掘り編～ 「ギリシア神話の怪物たち」



ギリシア神話に登場する怪物たちの姿にはギリシア人の想像力の豊かさが見事に反映しています。全身を目で覆われたアルゴス、一つ目の巨人キュクロプス、三つ頭の地獄の番犬ケルベロス、上半身は人間だが下半身は馬のケンタウロス、胴体は人間だが、頭は牛のミノタウロス、見る者を石にしてしまうメドゥーサなど、本講演では、深掘り編として奇怪な姿の意味と背景を深掘りしていきました。

日時 2022年6月4日(土) 17:00～18:30
 講師 松村 一男 (和光大学教授)
 会場 Zoomを使ったオンラインイベント
 定員 80名
 参加費 無料
 募集方法 当館WEBフォーム

鑑賞補助資料「スキャンダラス新聞」



「コレクションをめぐる6つの部屋 ルームス」展にて、ゴッホ、ユトリロ、パスキンの3人の画家たちにまつわる解説を新聞形式でご紹介。館内無料配布を実施しました。

配布期間 2022年7月25日(月)～11月13日(日)
 配布場所 展示室
 対象 来館者

モロビのオンライン対話型鑑賞



所蔵作品を活用しオンラインで対話型鑑賞を実施しました。

定員 各6名
会場 Zoomを使ったオンラインイベント
募集方法 Peatix
参加費 無料

	日付	時間
第6回	2022年1月27日(木)	14:00-15:00
第7回	2022年2月3日(木)	10:30-11:30
第8回	2022年2月9日(水)	17:00-18:00
第9回	2022年2月17日(木)	17:00-18:00
第10回	2022年2月22日(火)	17:00-18:00
第11回	2022年3月3日(木)	10:30-11:30
第12回	2022年3月9日(水)	14:00-15:00
第13回	2022年3月16日(水)	17:00-18:00
第14回	2022年3月20日(日)	10:30-11:30
第15回	2022年5月7日(土)	10:30-11:30
第16回	2022年5月14日(土)	10:30-11:30
第17回	2022年6月18日(土)	10:30-11:30
第18回	2022年10月23日(日)	10:30-11:45
第19回	2022年11月13日(日)	10:30-11:45

ホテルアウトリーチ 裏磐梯高原ホテル「アートな話」



近隣の裏磐梯高原ホテルにて、宿泊者を対象とした展覧会事前鑑賞レクチャーを実施しました。

日付 2022年5月7日(土)、10月22日(土)
時間 17:00~17:30
会場 裏磐梯高原ホテル
対象 ホテル宿泊者
参加費 無料
募集方法 ホテル館内告知
参加者数 5/7 (20名)、10/22 (20名)

北塩原村立裏磐梯中学校「諸橋近代美術館鑑賞会」

裏磐梯中学校の生徒を対象とした鑑賞会を実施しました。

日付 1学年 / 2022年6月17日(金)
2・3学年 / 2022年9月28日(水)
時間 13:45~15:35
会場 諸橋近代美術館
参加費 無料
参加者数 1学年 (12名)、2・3学年 (23名)

オリジナルラジオ番組「DALI RADIO (ダリラジオ)」



展覧会や美術館、所蔵作品にまつわる話をラジオスタイルでご紹介するPodcast配信を実施しました。

日付 2022年7月25日(月)~11月13日(日)
回数 全8回
配信 ラジオ配信アプリ「Audee」による配信
出演者 アートテラー・とに~
佐藤芳哉 (当館学芸員)
諸橋英二 (当館館長)
齋藤まりこ (当館学芸員)
石澤夏帆 (当館学芸員)
鈴木尊志 (当館理事)

イベント等

アートテラー・とに～さん 音声ガイド公開収録



「コレクションをめぐる6つの部屋 ルームス」展覧会の開幕日に音声ガイドの公開収録を実施。美術館内の休憩コーナーを拠点にし、ラジオ風に録音した。館内で公開収録することにより、開幕日を盛り上げると同時に、翌日からは臨場感ある音声ガイドとして編集するという新しい試み。

日 付 2022年7月25日(月)
時 間 10:30～/14:00～ ※各回約1時間程度
会 場 諸橋近代美術館の彫刻ホール休憩スペース
出 演 者 アートテラー・とに～/諸橋近代美術館 学芸員
参 加 費 無料

ポルシェ特別展示会



ポルシェ初のフル電動スポーツカー、タイカンをはじめとした、718ケイマン・カイエン等、人気モデルの展示。秋の裏磐梯の自然とともに、話題の最新モデルや革新技術がご堪能いただける展示会を実施。

日 付 2022年9月17日(土)～9月19日(月)
時 間 10:00～16:30
会 場 諸橋近代美術館庭園
参 加 費 無料

レクサス特別展示会



人気モデルを展示し、秋の裏磐梯に訪れるきっかけとして実施した。

日 付 2022年10月1日(土)・2日(日)
時 間 10:00～16:30
会 場 諸橋近代美術館庭園
参 加 費 無料

おきにいりマルシェ



はんどメイドna-turi (ナチュリ) 主催。自分だけのお気に入りを見つけて楽しむミニマルシェを開催。諸橋近代美術館の屋外広場に、ハンドメイド販売やワークショップ、ケータリングカーがやってきました。

日 時 2022年5月21日(土)、10月9日(日)・10日(月)
会 場 諸橋近代美術館庭園
参 加 費 各ワークショップは有料

収集事業

フィリップ・ハルスマン
Philippe Halsman

サルバドール・ダリによるバレエ「迷宮」の衣装デザイン
Costume Design by Salvador Dalí for the ballet Labyrinth

1941 ゼラチン・シルバー・プリント/ジクレー・プリント



フィリップ・ハルスマン
Philippe Halsman

梯子の上のセレナーデ
Serenade on Ladder

1941 ゼラチン・シルバー・プリント/ジクレー・プリント



フィリップ・ハルスマン
Philippe Halsman

ベッドで絵を描くサルバドール・ダリ、セント・レジス・ホテル、ニューヨーク
Salvador Dalí drawing in bed, St.Regis Hotel, New York

1942 ゼラチン・シルバー・プリント/ジクレー・プリント



フィリップ・ハルスマン
Philippe Halsman

ガラの前額にメデューサの頭を描くサルバドール・ダリ、セント・レジス・ホテル、ニューヨーク
Salvador Dalí painting the head of Medusa on Gala's forehead, St.Regis Hotel, New York

1941 ゼラチン・シルバー・プリント/ジクレー・プリント



フィリップ・ハルスマン
Philippe Halsman

芸術家ファッションコンテストのためのサルバドール・ダリの衣装デザイン（ロキシー・シアターの屋上）
Salvador Dalí's Costume Design for an Artists Fashion Contest (Room of the Roxy Theater)

1953 ゼラチン・シルバー・プリント/ジクレー・プリント



フィリップ・ハルスマン
Philippe Halsman

ダリと赤子（『ダリの口ひげ』アウトテイク）
Dalí and baby (Dalí's Mustache book outtake)

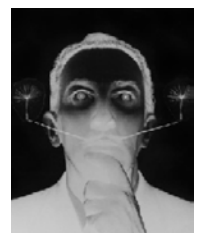
1954 ゼラチン・シルバー・プリント/ジクレー・プリント



フィリップ・ハルスマン
Philippe Halsman

ダリとタンポポ、ネガ（『ダリの口ひげ』アウトテイク）
Dalí with Dandelion (Dalí's Mustache book outtake)

1954 ゼラチン・シルバー・プリント/ジクレー・プリント



フィリップ・ハルスマン
Philippe Halsman

サルバドール・ダリ 制作過程
Salvador Dalí, working process

1954 ゼラチン・シルバー・プリント/ジクレー・プリント



フィリップ・ハルスマン
Philippe Halsman

サルバドール・ダリ
Salvador Dalí

1954 ゼラチン・シルバー・プリント/ジクレー・プリント



フィリップ・ハルスマン
Philippe Halsman

私は原子爆発に思いふける 制作過程
I Personally Indulge in Atomic Explosions, working process

1954 ゼラチン・シルバー・プリント/ジクレー・プリント



フィリップ・ハルスマン
Philippe Halsman

シュルレアリスムとは、私自身だ 制作過程
Surrealism is Myself, working process

1954 ゼラチン・シルバー・プリント/ジクレー・プリント



フィリップ・ハルスマン
Philippe Halsman

私は“モビール”だ 制作過程
I Am Completely Mobile, working process

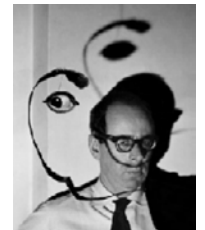
1954 ゼラチン・シルバー・プリント/ジクレー・プリント



フィリップ・ハルスマン
Philippe Halsman

私は“モビール”だ
I Am Completely Mobile

1954 ゼラチン・シルバー・プリント/ジクレー・プリント



フィリップ・ハルスマン
Philippe Halsman

サルバドール・ダリ、ポルト・リガト
Salvador Dalí, Port Lligat

1954 ゼラチン・シルバー・プリント/ジクレー・プリント



フィリップ・ハルスマン
Philippe Halsman

サンタクロースに扮したダリ、ニューヨーク
Dalí dressed as Santa Claus, New York

1965 ゼラチン・シルバー・プリント/ジクレー・プリント



フィリップ・ハルスマン
Philippe Halsman

ディエゴ・ベラスケスによる《ラス・メニーナス》の後
After 'Las Meninas' by Diego Velazquez

1965 ゼラチン・シルバー・プリント/ジクレー・プリント



フィリップ・ハルスマン
Philippe Halsman

マリリン・マオ
Marilyn Mao

1967 ゼラチン・シルバー・プリント/ジクレー・プリント



フィリップ・ハルスマン
Philippe Halsman

サルバドール・ダリのポートレート
Portrait of Salvador Dalí

1941- 42 ゼラチン・シルバー・プリント/ジクレー・プリント



フィリップ・ハルスマン
Philippe Halsman

ベッドで絵を描くサルバドール・ダリ、セント・レジス・ホテル、ニューヨーク コンタクト・シート
Salvador Dalí drawing in bed, St.Regis Hotel, New York, Contact Sheets

1942 ゼラチン・シルバー・プリント/ジクレー・プリント



フィリップ・ハルスマン
Philippe Halsman

投影機とベッドで絵を描くサルバドール・ダリ、セント・レジス・ホテル、ニューヨーク
Salvador Dalí drawing in bed with a projector, St.Regis Hotel, New York

1942 ゼラチン・シルバー・プリント/ジクレー・プリント



フィリップ・ハルスマン
Philippe Halsman

虫眼鏡のポートレート
Magnifying Glass Portrait

1944 ゼラチン・シルバー・プリント/ジクレー・プリント



フィリップ・ハルスマン
Philippe Halsman

ダリ・アトムクス 6点構成のコンタクトプリント
Dalí Atomics 6 contacts composite

1948 ゼラチン・シルバー・プリント/ジクレー・プリント



フィリップ・ハルスマン
Philippe Halsman

真夏の夜の悪夢
Midsummer's Night Mare

1949 ゼラチン・シルバー・プリント/ジクレー・プリント



フィリップ・ハルスマン

Philippe Halsman

光の彫刻

Light Sculpture

1950 ゼラチン・シルバー・プリント/ジクレー・プリント



フィリップ・ハルスマン

Philippe Halsman

光の彫刻 制作過程

Light Sculpture, working process

1950 ゼラチン・シルバー・プリント/ジクレー・プリント



フィリップ・ハルスマン

Philippe Halsman

官能的な死 コンタクトシート

In Voluptate Mors, Contact Sheet

1951 ゼラチン・シルバー・プリント/ジクレー・プリント



フィリップ・ハルスマン

Philippe Halsman

ヒョウの頭蓋骨 (サルバドール・ダリとの共作)

Leopard Skull (Collaboration with Salvador Dalí)

1951 ゼラチン・シルバー・プリント/ジクレー・プリント



フィリップ・ハルスマン

Philippe Halsman

ダリ“爆発”制作過程

Dalí "Explosion", working process

1953 ゼラチン・シルバー・プリント/ジクレー・プリント



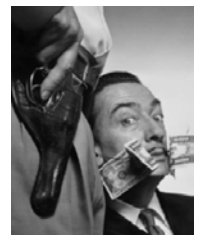
フィリップ・ハルスマン

Philippe Halsman

ダリと銃

Dalí and Gun

1954 ゼラチン・シルバー・プリント/ジクレー・プリント



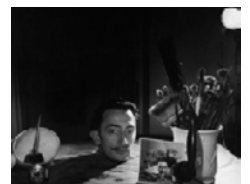
フィリップ・ハルスマン

Philippe Halsman

卓上の頭 (別バージョン)

Head on Table (variant)

1943 ゼラチン・シルバー・プリント/ジクレー・プリント



フィリップ・ハルスマン

Philippe Halsman

インタビュー

The Interview

1954 ゼラチン・シルバー・プリント/ジクレー・プリント



フィリップ・ハルスマン
Philippe Halsman

ダリ、1956年、CBSモーニングショー コンタクトシート
Dalí '56, CBS Mornig Show, Contact Sheet

1956 ゼラチン・シルバー・プリント/ジクレー・プリント



フィリップ・ハルスマン
Philippe Halsman

ポルト・リガト・ヘリコプター 制作過程
Port Lligat Helicopter, working process

1964 ゼラチン・シルバー・プリント/ジクレー・プリント



フィリップ・ハルスマン
Philippe Halsman

交わる照明
Cross Lighting

1967 ゼラチン・シルバー・プリント/ジクレー・プリント



フィリップ・ハルスマン
Philippe Halsman

マグロ漁
Tuna Fishing

1970 ゼラチン・シルバー・プリント/ジクレー・プリント



フィリップ・ハルスマン
Philippe Halsman

サルバドール・ダリ、胎内の記憶
Salvador Dalí, Pre-Natal Memory

1941 ゼラチン・シルバー・プリント/ジクレー・プリント



フィリップ・ハルスマン
Philippe Halsman

ダリ・アトミクス
Dalí Atomics

1948 ゼラチン・シルバー・プリント/ジクレー・プリント



フィリップ・ハルスマン
Philippe Halsman

ポップコーン・ヌード (別バージョン) ヘレン、ジェーン、アイリーンと
Popcorn Nude Variant with Helen, Jane, and Irene

1949 ゼラチン・シルバー・プリント/ジクレー・プリント



フィリップ・ハルスマン
Philippe Halsman

ポップコーン・ヌード
Popcorn Nude

1949 ゼラチン・シルバー・プリント/ジクレー・プリント



フィリップ・ハルスマン
Philippe Halsman

官能的な死
In Voluptate Mors

1951 ゼラチン・シルバー・プリント/ジクレー・プリント



フィリップ・ハルスマン
Philippe Halsman

ピカソ/ダリ
Picasso/Dalí

1952 ゼラチン・シルバー・プリント/ジクレー・プリント



フィリップ・ハルスマン
Philippe Halsman

サイクロプス
Cyclops

1953 ゼラチン・シルバー・プリント/ジクレー・プリント



フィリップ・ハルスマン
Philippe Halsman

ダリ“爆発”
Dalí “Explosion”

1953 ゼラチン・シルバー・プリント/ジクレー・プリント



フィリップ・ハルスマン
Philippe Halsman

私は原子爆発に思いふける
I Personally Indulge in Atomic Explosions

1954 ゼラチン・シルバー・プリント/ジクレー・プリント



フィリップ・ハルスマン
Philippe Halsman

もちろん、私のひげゼンマイさ
My Hairspring, Of Course

1954 ゼラチン・シルバー・プリント/ジクレー・プリント



フィリップ・ハルスマン
Philippe Halsman

人目に触れないようにするためだ
In Order to Pass Unobserved

1954 ゼラチン・シルバー・プリント/ジクレー・プリント



フィリップ・ハルスマン
Philippe Halsman

美の模範
A Paragon of Beauty

1954 ゼラチン・シルバー・プリント/ジクレー・プリント



フィリップ・ハルスマン
Philippe Halsman

なぜなら芸術を愛しているから
Because I Love Art

1954 ゼラチン・シルバー・プリント/ジクレー・プリント



フィリップ・ハルスマン
Philippe Halsman

サルバドール・ダリ
Salvador Dalí

1954 ゼラチン・シルバー・プリント/ジクレー・プリント



フィリップ・ハルスマン
Philippe Halsman

自然は私に最高の道具を与えてくれた
Nature Gave Me My Best Tools

1954 ゼラチン・シルバー・プリント/ジクレー・プリント



フィリップ・ハルスマン
Philippe Halsman

直立する二人の番兵のように、私の口ひげは真の私への入り口を守っている
Like Two Erect Sentries, My Mustache Defends the Entrance to My Real Self

1954 ゼラチン・シルバー・プリント/ジクレー・プリント



フィリップ・ハルスマン
Philippe Halsman

シュルレアリスムとは、私自身だ
Surrealism is Myself

1954 ゼラチン・シルバー・プリント/ジクレー・プリント



フィリップ・ハルスマン
Philippe Halsman

ダリ、1956年、CBSモーニングショー
Dalí '56, CBS Mornig Show

1956 ゼラチン・シルバー・プリント/ジクレー・プリント



フィリップ・ハルスマン
Philippe Halsman

モナ・リザ フィリップ・ハルスマン
Mona Lisa Philippe Halsman

1954 ゼラチン・シルバー・プリント/ジクレー・プリント



フィリップ・ハルスマン
Philippe Halsman

ポルト・リガト・ヘリコプター
Port Lligat Helicopter

1964 ゼラチン・シルバー・プリント/ジクレー・プリント



フィリップ・ハルスマン
Philippe Halsman
『ボーイズ・ライフ』のためのサルバドール・ダリのポートレート
Portrait of Salvador Dalí for Boy's Life magazine
1964 ゼラチン・シルバー・プリント/ジクレー・プリント



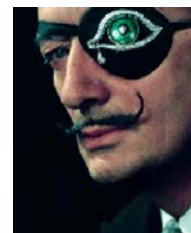
フィリップ・ハルスマン
Philippe Halsman
サルバドール・ダリとオセロット、ドル札、コイン
Portrait of Salvador Dalí with ocelot, dollar bills and coins
1965 ゼラチン・シルバー・プリント/ジクレー・プリント



フィリップ・ハルスマン
Philippe Halsman
ファンタスティック・ボヤージュ
Fantastic Voyage
1965 ゼラチン・シルバー・プリント/ジクレー・プリント



フィリップ・ハルスマン
Philippe Halsman
片目の盗賊_One-Eyed Bandit
One-Eyed Bandit
1966 ゼラチン・シルバー・プリント/ジクレー・プリント



フィリップ・ハルスマン
Philippe Halsman
最後のポートレート
The Last Portrait
1978 ゼラチン・シルバー・プリント/ジクレー・プリント



保存・修復事業

	作者名	作品名	委託先	作業内容
絵画作品修復	アルフレッド・シスレー	積み藁	森絵画保存修復工房 (神奈川県)	調査、撮影 洗浄 額装欠損部の充填、補彩
額装関係 (額縁の作成)	アルフレッド・シスレー	積み藁	株式会社トップアート鎌倉 (神奈川県)	額装改良(額内作品固定を改良し、ドロアシ、スペーサー、裏板、低反射アクリルを設置)
額装関係 (額縁の作成)	ポール・セザンヌ	林間の空地	株式会社トップアート鎌倉 (神奈川県)	額装改良(額内作品固定を改良し、ドロアシ、裏板、低反射アクリルを設置)
額装関係 (額縁の作成)	フィンセント・ファン・ゴッホ	座る農婦	株式会社トップアート鎌倉 (神奈川県)	額装改良(額内作品固定を改良し、ドロアシ、裏板、低反射アクリルを設置)

虫菌害環境調査

期間	内容	調査結果
2022年7月11日～15日	全館燻蒸（ブンガノン）	2021年8月より大量発生したヒラタチャタテムシの駆除のため、外部委託業社による展示エリア、執務エリア含む全館の燻蒸（ブンガノン）を実施。

作品貸出事業

展示会場・展覧会等名称・会期	作者名	作品名／資料名
アーティゾン美術館 「Transformation 越境から生まれるアート」 2022.4.29-2022.7.10	ピエール＝オーギュスト・ルノワール	モーリス・ドニ夫人
パナソニック汐留美術館 「キース・ヴァン・ドンゲン展」 2022.7.9-2022.9.25	キース・ヴァン・ドンゲン	ボアを纏った女
山梨県立美術館 「米倉壽仁展」 2022.11.9-2022.1.22	サルバドール・ダリ	無題（風景） ダンテ「神曲」地獄篇 ダンテ「神曲」地獄篇
	ジョルジオ・デ・キリコ	イタリア広場

調査・研究事業

石澤 夏帆	調査・研究	フィンセント・ファン・ゴッホ《座る農婦》X線調査（協力：東海大学、森絵画保存修復工房）
齋藤まりこ	展覧会の企画・構成	コレクションテーマ展「ヒストリア ～神話と物語の世界～」
齋藤まりこ	執筆	コレクションテーマ展「ヒストリア ～神話と物語の世界～」展覧会ミニガイド、2022年
佐藤 芳哉	展覧会の企画・構成	「コレクションをめぐる6つの部屋 ルームス」

佐藤 芳哉
齋藤まりこ

その他

主催：福島県博物館連絡協議会
共催：福島県障がい者芸術文化活動支援センター はじまりの美術館（厚労省障がい者芸術文化活動普及支援事業・福島県補助事業）
企画協力：NPO法人エイブル・アート・ジャパン
2022年11月25日（金）13:30～16:00
研修会「博物館・美術館におけるアクセシビリティ向上にむけて ～合理的配慮の視点から障がい者への対応を考える～」

広告マーケティング

メディア掲載記録

(コレクションテーマ展「ヒストリア ～神話と物語の世界～」)

1	1月25日	Web	ビッグロープ株式会社	BIGLOBEニュース
2	1月25日	Web	タ刊フジ	Zakzak
3	1月29日	Web	Tokyoosanpo	Tokyoosanpo
4	2月2日	Web	aruku出版	web版aruku
5	2月15日	Web	アートアジェンダ	アートアジェンダ
6	2月15日	Web	インターネットミュージアム事務局	インターネットミュージアム
7	3月10日	Web	株式会社LIFULL	アプリマガジン「週刊じゃらん」
8	3月15日	雑誌	JTBパブリッシング	るるぶ東北
9	3月20日	PR紙	福島民友新聞社	Me&You
10	3月25日	PR紙	アド・プラン	タウンマガジンいわき
11	3月25日	PR紙	アド・プラン	タウンマガジンいわき
12	4月1日	PR紙	月刊タウン誌	街の灯 こおりやま
13	4月1日	PR紙	霧島天然水 のむシリカ	霧島天然水 のむシリカ会報誌
14	4月1日	単行本	地球の歩き方	aruco
15	4月1日	Web	美術手帖	美術手帖web版
16	4月2日	PR紙	郡山コンベンションビューロー	郡山エリアビジターズガイド
17	4月2日	新聞	クリエイティブ・ケイト	民報観光特集
18	4月7日	新聞	福島民報	福島民報
19	4月10日	雑誌	財界ふくしま	財界ふくしま
20	4月12日	新聞	朝日新聞	朝日新聞夕刊 ログ散歩
21	4月15日	Web	じもにゅー福岡	じもにゅー福岡
22	4月15日	Web	Mapionニュース	Mapionニュース
23	4月15日	Web	サンスポ	サンスポ
24	4月15日	Web	ニューズウィーク日本版	ニューズウィーク日本版
25	4月18日	Web	ふくしまニュースリリース編集	ふくしまニュースリリース
26	4月22日	テレビ	テレビユー福島	パブ
27	4月22日	テレビ	福島中央テレビ	パブ
28	4月24日	Web	エキサイト	エキサイトニュース
29	4月26日	テレビ	テレビユー福島	ニュース
30	4月26日	テレビ	福島放送	ニュース
31	4月27日	Web	株式会社ZIPANGO	ESJAPON
32	4月25日	PR紙	aruku出版	フリーペーパーaruku

33	4月25日	PR紙	aruku出版	フリーペーパーaruku
34	4月25日	PR紙	公益財団法人 福島県文化振興財団	とうほう・みんなの文化センター
35	4月25日	PR紙	ケイシーシー（株）	こおりやま情報
36	4月25日	雑誌	エス・シー・シー	モンモ
37	4月25日	PR紙	美術年鑑社	新美術新聞
38	4月25日	PR紙	KADOKAWA	ハイウェイウォーカー5月号
39	4月25日	雑誌	エス・シー・シー	シティ情報web版
40	4月23日	Web	福島民報	福島民報web
41	4月26日	Web	福島民報	福島民報web
42	4月27日	新聞	福島民友新聞	福島民友新聞
43	4月27日	Web	福島民友新聞	福島民友新聞web
44	4月27日	新聞	福島民報	福島民報
45	4月27日	新聞	福島民友新聞	福島民友新聞
46	4月28日	単行本	KADOKAWA	ぶらぶら美術館 2022-23
47	5月1日	PR紙	リビング新聞	リビング郡山
48	5月1日	PR紙	リビング新聞	リビング福島
49	5月1日	Web	リビング新聞	リビングふくしまWeb
50	4月27日	新聞	福島民友新聞	福島民友新聞 どっこいこ
51	5月14日	Web	福島民友新聞	福島民友新聞web
52	4月22日	テレビ	福島テレビ	パブ
53	5月20日	PR紙	日仏協会	日仏協会 広報誌
54	5月23日	テレビ	福島放送	帰れマンデー見っけ隊!!&Qさま
55	5月24日	新聞	福島民友新聞	福島民友新聞
56	5月25日	単行本	大澤夏美 著	ミュージアムグッズのチカラ2
57	5月25日	新聞	毎日新聞	毎日新聞 夕刊クリップ
58	6月1日	PR紙	月刊タウン誌	街の灯 こおりやま
59	6月1日	雑誌	地球の歩き方	地球の歩き方 日本
60	6月1日	雑誌	今野印刷株式会社	仙台っこ
61	6月1日	雑誌	今野印刷株式会社	仙台っこ
62	6月6日	新聞	福島民報	福島民報
63	6月9日	テレビ	NHK	あさイチ ※ひげべこ紹介
64	6月18日	新聞	河北新報	河北新報
65	6月25日	単行本	玄光社	ときめきのミュージアムグッズ
66	6月25日	新聞	朝日新聞	朝日新聞 福島版
67	6月30日	新聞	福島民報	福島民報
68	6月30日	Web	福島民報	福島民報web

(コレクションをめぐる6つの部屋 ルームス)

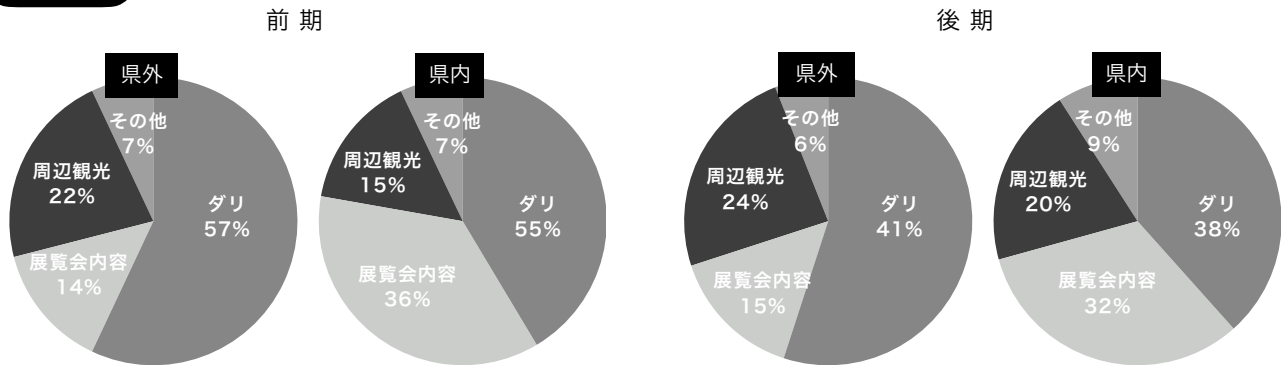
1	5月22日	Web	アートアジェンダ	アートアジェンダ
2	5月28日	Web	GLIDER associates	antena
3	5月30日	Web	インターネットミュージアム事務局	インターネットミュージアム
4	5月30日	Web	ファッションプレス	ファッションプレス
5	5月30日	Web	ふくしまニュースリリース編集	ふくしまニュースリリース
6	5月31日	Web	エキサイト	ウーマンエキサイト
7	5月31日	Web	Thisis株式会社	This is Media
8	6月1日	Web	財経新聞	財経新聞web
9	6月15日	Web	(株)朝日企画	CoCoSiA
10	6月25日	PR紙	ケイシーシー (株)	こおりやま情報
11	6月25日	PR紙	アドプラン	月刊タウンマガジンいわき
12	6月25日	書籍	青春出版	世界の名画
13	6月25日	PR紙	おの印刷	だいすき
14	6月29日	PR紙	バンクシー展クーポンチラシ	FCT
15	6月30日	PR紙	drop	drop
16	7月1日	PR紙	月刊タウン誌	街の灯 こおりやま
17	7月14日	Web	エキサイト	エキサイトニュース
18	7月14日	Web	Mapionニュース	Mapionニュース
19	7月14日	Web	サンスポ	サンスポ
20	7月14日	Web	BIGLOBE	BIGLOBEニュース
21	7月14日	Web	PORTAL FIELD	PORTAL FIELD ニュース
22	7月14日	Web	atoatonet	あとあと
23	7月14日	Web	Newsweek日本版	Newsweek
24	7月15日	テレビ	福島放送	パブ
25	7月18日	テレビ	東北放送	パブ
26	7月20日	Web	ストライク&パートナーズ	よい旅ニュース通信
27	7月22日	Web	イベントナビ	イベントナビ東北
28	7月24日	新聞	福島民報	福島民報 朝刊
29	7月26日	新聞	福島民友新聞	福島民友新聞 朝刊
30	7月26日	Web	福島民友新聞	福島民友新聞web
31	7月26日	Web	福島民友新聞	福島民友新聞web
32	7月26日	Web	地方紙と共同通信ニュース	47NEWS
33	7月29日	新聞	福島民友新聞	福島民友新聞 朝刊
34	7月29日	Web	ふくしまニュースリリース編集	ふくしまニュースリリース
35	7月30日	テレビ	ブログ	アートテラー・とに～の【ここにしかない美術

36	7月30日	Web	美術手帖	美術手帖web版
37	7月31日	新聞	福島民報	福島民報 朝刊
38	8月4日	Web	観光業界専門誌トラベルニュース	株式会社トラベルニュース社
39	8月22日	雑誌	美術の杜出版	美術の杜
40	8月23日	Web	福島民友新聞	福島民友新聞 朝刊
41	8月23日	Web	幻冬社	GINGER web
42	8月31日	雑誌	JTBパブリッシング	ノジュール
43	9月1日	テレビ	テレ朝動画	Musee du ももクロ
44	9月2日	PR紙	リビング新聞	リビング郡山
45	9月3日	PR紙	リビング新聞	リビング福島
46	9月10日	新聞	福島民友新聞	福島民友新聞 朝刊
47	9月15日	PR紙	日本自動車連盟	JAFPLUS9月号
48	9月10日	Web	福島民友新聞	福島民友新聞web
49	9月22日	Web	YahooJapan	Yahooニュース
50	9月24日	ラジオ	ふくしまFM	ふくしまFM RADIOGROOVE
51	9月24日	雑誌	集英社	
52	9月24日	Web	集英社	UOMO
53	9月25日	Web	エス・シー・シー	CJweb
54	9月25日	新聞	朝日新聞	朝日新聞地方版
55	9月25日	雑誌	エス・シー・シー	モンモ
56	9月25日	雑誌	エス・シー・シー	モンモ
57	9月28日	新聞	福島民報	福島民報 観光特集
58	9月30日	Web	マインドシェア	UCカードWebマガジン
59	9月30日	PR紙	研友企画出版	月刊すこやかファミリー
60	9月30日	PR紙	たのくや出版	たのくや
61	10月1日	PR紙	森永乳業	マミークラウン第48号
62	10月7日	新聞	福島民友新聞	福島民友新聞 朝刊
63	10月7日	Web	福島民報	福島民報 朝刊
64	10月13日	新聞	河北新報社	河北新報 朝刊
65	10月15日	雑誌	日本自動車連盟	JAFPLUS秋号
66	11月1日	Web	カルチュア・エンタテインメント株式会社	CARS MEET
67	11月20日	雑誌	LOCUST	LOCUST vol.6
68	12月4日	Web	美術手帖	美術手帖web版
69	1月1日	雑誌	JTBパブリッシング	るるぶ

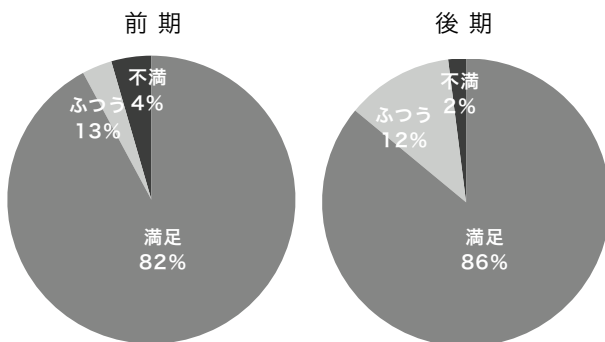
アンケート

iPadアンケート集計結果

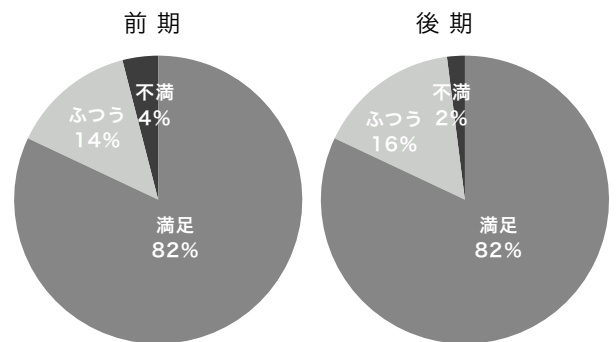
来館目的



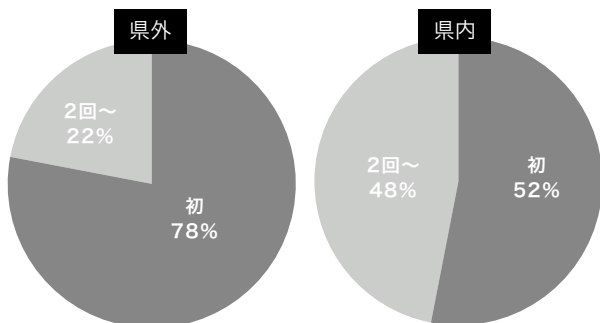
展覧会の満足度



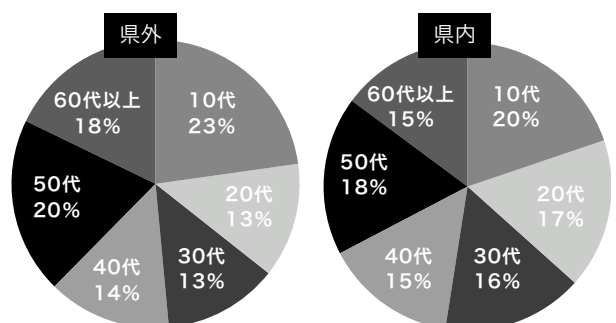
彫刻/コレクション展の満足度



来館数



アンケート回答年齢



広報印刷物

広報誌 ダリモ No.18

展覧会「ヒストリア～神話と物語の世界～」を漫画で紹介、他2022年オリジナルグッズなど。

サイズ：B5・全4ページ・カラー
発行部数：5,000部
発行日：2022年0月



広報誌 ダリモ No.19

展覧会「コレクションをめぐる6つの部屋 ルームス」をキュレーションした学芸員紹介。

サイズ：B5・全8ページ・カラー
発行部数：10,000部
発行日：2022年0月



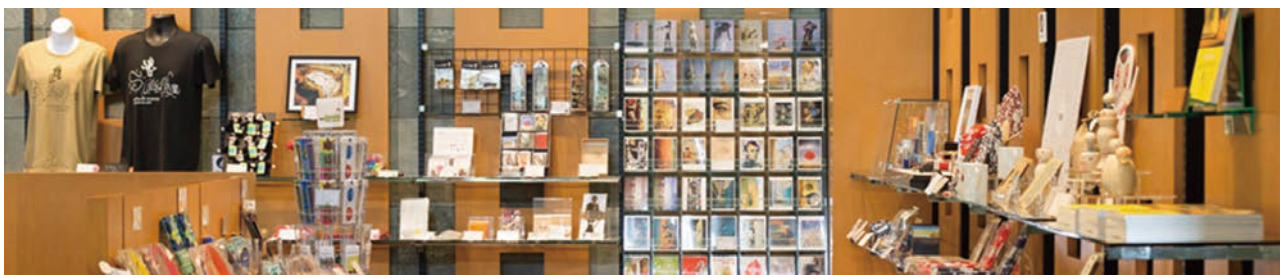
美術館リーフレット

美術館の概要の紹介

サイズ：A4・三つ折り・カラー
発行部数：26,000部



ショップ&カフェ事業

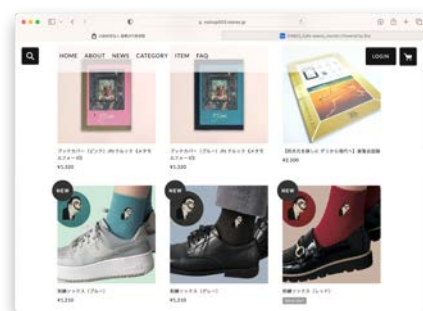


ショップ

年間売上14,000千円の計画に対して、売上17,513千円（計画比+3,513千円）と計画を上回った。本年は、福岡県出身のイラストレーター「COFFEE BOY」とコラボしたオリジナルグッズを9種類製作。また、一般酒類小売業免許を取得し酒類の取り扱いを開始した。地元企業である「逢瀬ワイナリー」とコラボしたシードルは2種ともに完売となった。2020年の販売から人気商品になっている「ひげべこ」は入荷しても即完売するなど不動の人気を獲得しており、売上の増加に繋がっている。

利用者/9,048名 来館者利用率/ 20.5% 年間収入額/17,513千円

-
- 売上げ 1位 ガイドブック
-
- 2位 COFFEE BOY 額絵
-
- 3位 ひげべこ (2種)
-



カフェ

年間売上4,000千円の計画に対して、売上6,989千円（計画比+2,989千円）と計画を上回った。カフェでは昨年に引き続き飲食物の他に、オリジナルグッズ「バンブータンブラー」を2種を製作し完売となった。また、コロナ禍により販売停止していたケーキの販売再開、画家をイメージしたオリジナルドリンク5種の開発・販売、新規ライトミール商品「バジルチキンのバゲットサンド」を販売をするなど、お客様が寛いでいただけるよう商品の拡充を実施。取引単価前年比113%と売上の増加に繋がった。

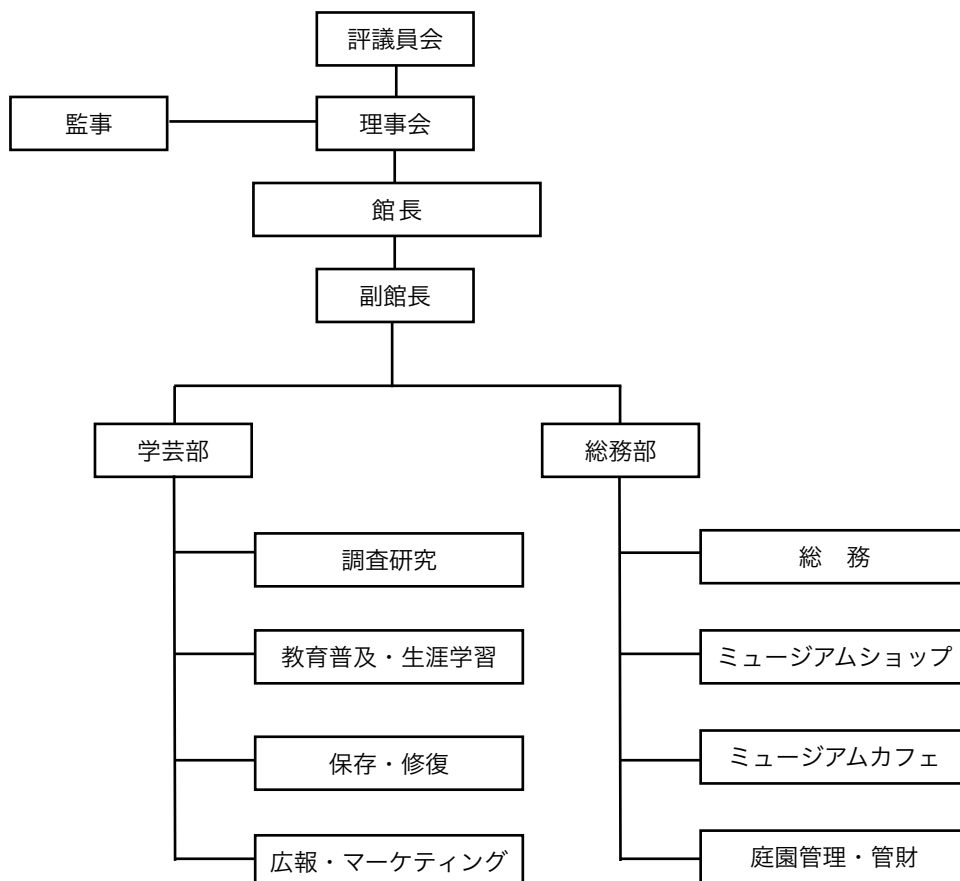
利用者/5,150名 来館者利用率/ 11.6% 年間収入額/6,989千円

-
- 売上げ 1位 トラジャコーヒー
-
- 2位 ベーコンチーズのフォカッチャ
-
- 3位 バジルチキンのバゲットサンド
-



施設・運営概要

公益財団法人諸橋近代美術館組織図 (2022年12月31日現在)



建物・建築概要

所在地 : 福島県耶麻郡北塩原村大字檜原字剣ヶ峯1093番地23

設置者 : 公益財団法人諸橋近代美術館

設計者 : 株式会社清水公夫研究所

構造 : 鉄筋コンクリート造亜鉛メッキ鋼板葺平家建

外壁 : 石張り (一部打放しコンクリート)

敷地面積 : 45,818.00㎡

建築面積 : 1,852.08㎡

館内施設 : 企画展示室、常設展示室、彫刻ホール、収蔵庫、エントランスホール

美術館案内

所在地：福島県耶麻郡北塩原村大字桧原字剣ヶ峯1093-23

開館期間：2022年4月27日(水)～11月13日(日)

※2022年4月26日(火)まで冬期休館

※2022年7月4日(月)～7月24日(日)は展示替えのため休館

※2022年11月14日(月)～2023年4月19日(水)まで冬期休館

開館時間：9:30～17:00(最終入館は閉館の30分前まで)

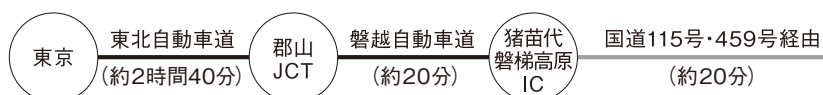
休館日：会期中無休

TEL：0241-37-1088

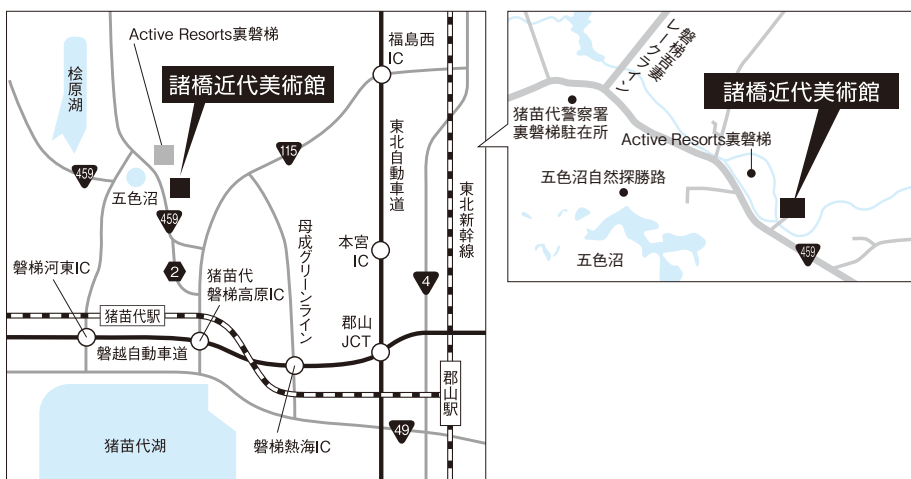
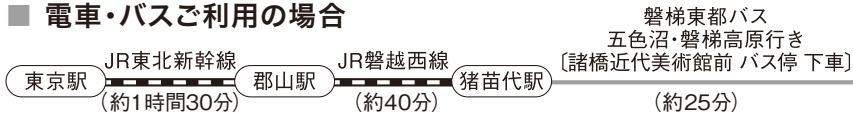
FAX：0241-32-3332

ホームページ：<https://dali.jp>

■ お車ご利用の場合(無料駐車場200台完備)



■ 電車・バスご利用の場合





morohashi museum of modern art

令和4年 諸橋近代美術館 年報
発行年度：2023年2月（非売品）
編集・発行：諸橋近代美術館
